

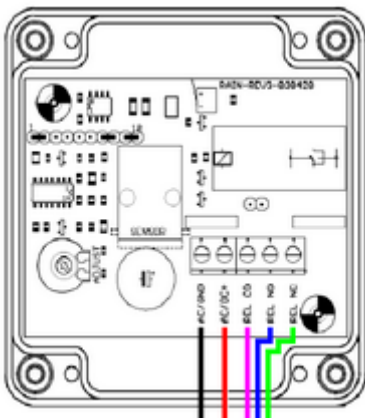
# Bau eines Niederschlagsdauersensors

Die folgenden Seiten zeigen den Aufbau eines Niederschlagsdauersensors für die Wetterstation IROX pro USB. Wer noch weitere Fragen zu diesem Sensor oder zum Umbau allgemein hat, kann sie mir gerne an folgende Adresse mailen: [info@elchcompany.ch](mailto:info@elchcompany.ch)  
Da der Regensensor FS 20 R von der Qualität her nichts taugt (läuft voll Wasser) habe ich mich für den etwas teureren Regenmelder I. GEH. 12 V, Conrad Artikel-Nr.: 187621 - 62

## Bauanleitung Variante 1

Bei der Variante 1 wird der Regenmelder aussen montiert.  
Ein Vorteil vom diesem Regenmelder ist, dass er die Schaltung vollständig übernimmt.  
Die Verdrahtung ist demzufolge sehr einfach und auch von einem Laien ohne Probleme auszuführen.

Schema Regenmelder I. GEH. 12 V



Anschlusskabel 5 x 1.5 (kein Draht)

- GND schwarz

+ 12 V rot

Relais CO magenta

Relais NO blau

Relais NC grün



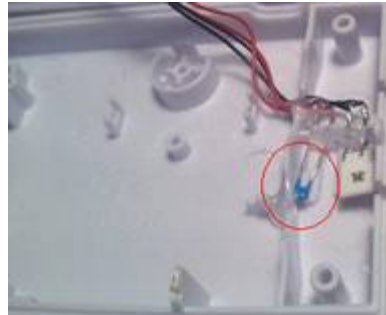
Jetzt den Standort vom Regenmelder bestimmen, ihn montieren und das 5 Adrige Kabel ins Haus führen.  
Ich habe Testweise 100 Meter Kabel zwischen dem Regenmelder und dem HTS 33 angeschlossen und alle Funktionen sind gewährleistet.



Den Standort des Thermo / Hygro Funksensor (HTS 33) so wählen, dass der Funkkontakt zu der Wetterstation gewährleistet ist und dass eine Steckdose (220V) für das Netzgerät in der Nähe ist.

Jetzt wird der Temperatur – Feuchtesensor von IROX (HTS 33) aufgeschraubt. Vorsichtig öffnen damit die Kabelverbindungen nicht brechen.

Ganz unten im Gehäuse befindet sich die Temperatur-Perle (meistens blau). Die zwei roten Drähte vorsichtig vom Klebstoff befreien und etwas aus dem Gehäuse ziehen. Die Perle auslöten (nicht abschneiden).

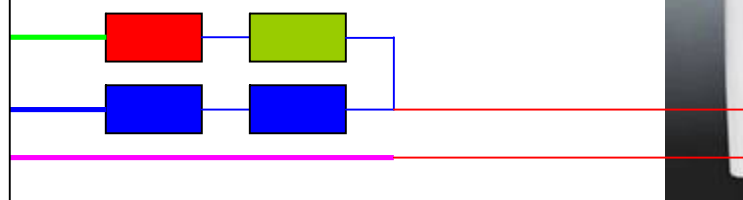





(Beispielbild)

Nun die roten Drähte so weit verlängern bis sie ca. 20 cm aus dem Sensor-Gehäuse reichen (vorzugsweise 0.14 Litzen). Die zwei Lötstellen mit Schrumpfschlauch isolieren.

Jetzt kann der Sensor (HTS 33) wieder vorsichtig zusammengefügt und verschraubt werden.

Widerstände für Schaltung



-  Widerstand 13 K
-  Widerstand 430 K
-  Widerstand 910 K

Vorteil dieser Variante ist, dass alle Bauteile und Lötstellen im Haus zugänglich sind.

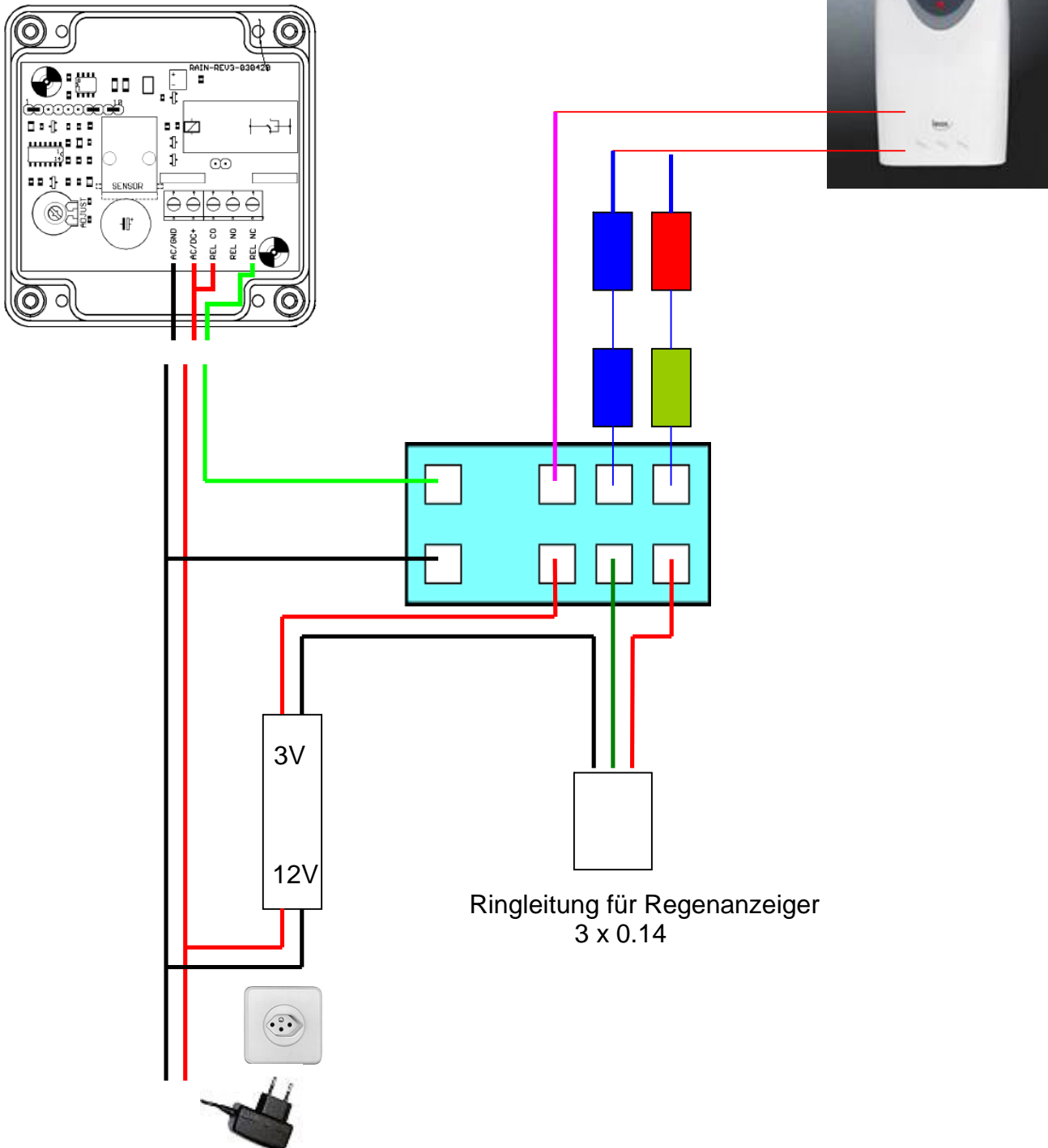
# Bauanleitung Variante 2

Bei der Variante 2 habe ich mir überlegt wie ich im Haus sehen kann, wenn es regnet und daraus ist folgende Idee entstanden.

Bei dieser Variante braucht es jetzt zusätzlich ein Relais zur Ansteuerung.

## Der Schaltplan für die Variante 2

Schema Regenmelder I. GEH. 12 V



Ich entwickelte ein „Niederschlagsanzeiger“ der lediglich aus zwei geschalteten Dioden besteht. Der Niederschlagsanzeiger kann bei mir auch vorkonfektioniert gekauft werden.

(nur in Schweizer „Feller“ Design)

Mit der aufgezeigten Variante kann in jedem gewünschten Raum ein Regenanzeiger montiert werden.

